

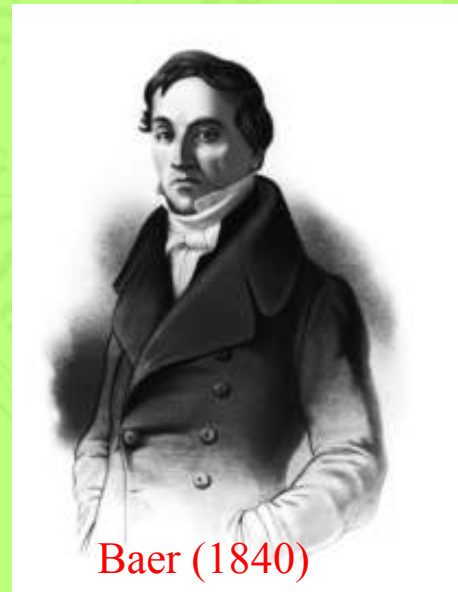


## Kalapüügist ja -kaitsest Eesti alal läbi sajandite



Riikoja 1925

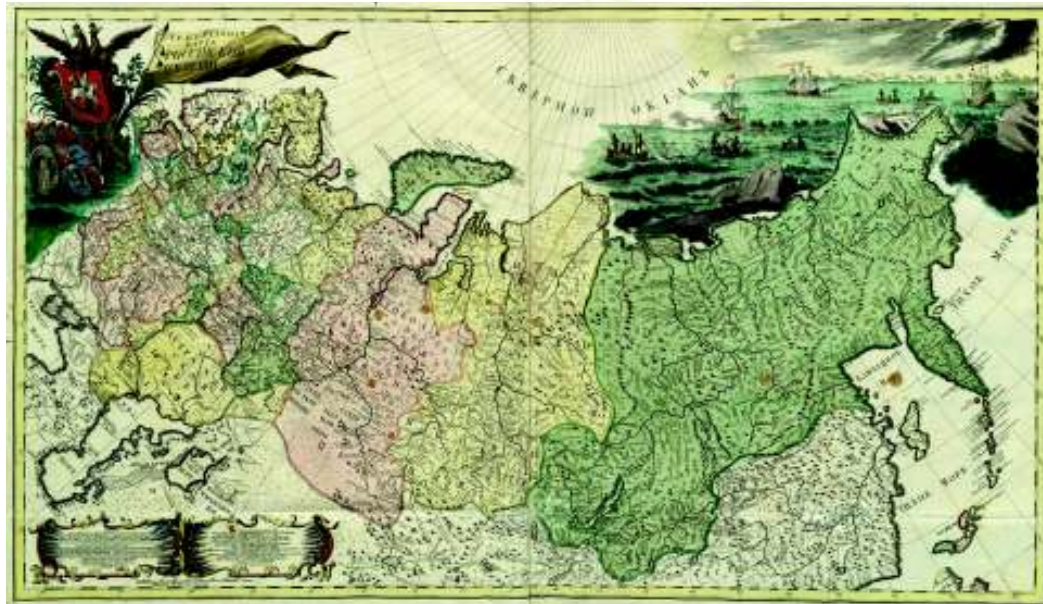
Erki Tammiksaar  
EMÜ TL; TÜ GO



Baer (1840)

- Kalastada võis kõikjal
- Kalandus oli suuresti kloostrite käes
- Mingeid piiranguid kalapüügile ei seatud
- Alles 19. sajandil kerkis üles kalanduse reeglite küsimus Kaspia meres

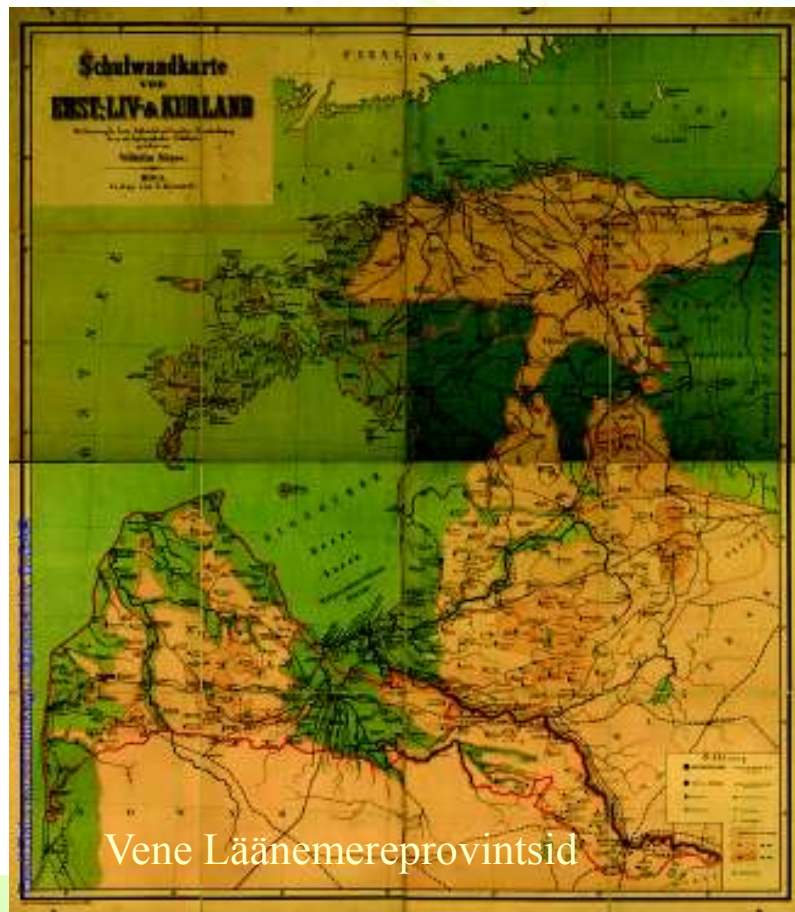
## Lühike sissevaade ajalukku



Vene impeerium 1745. a.

## Lühike sissevaade ajalukku

- Vene Läänemerekubermangudes (Eesti-, Liivi- ja Kuramaa) oli olukord teistsugune
- Juba 13. sajandil püüti korraldada kalapüüki Daugava jõel Riia linna lähipiirkonnas
- Rüütlimõisate tugevnedes kujunes Vanal Liivimaal, kuid eriti Rootsi ajal välja maaomand, mille kohaselt ka veekoguga piirnevat rannariba (meri, jõgi, järv) peeti mõisa omandiks
- Mõisnikul oli õigus ise otsustada, kuidas ta oma õigust rannaribale kasutas
- Kolme versta piirang



## Kalanduse ajalugu maailmas

- Oma ja suhteliselt hästi kirjapandud ajalugu on vaid kahel tõenduslikult väga olulisel maailmamere perekonnal: heeringalistel ja vaalalistel (hiljem ka hülgelistel)



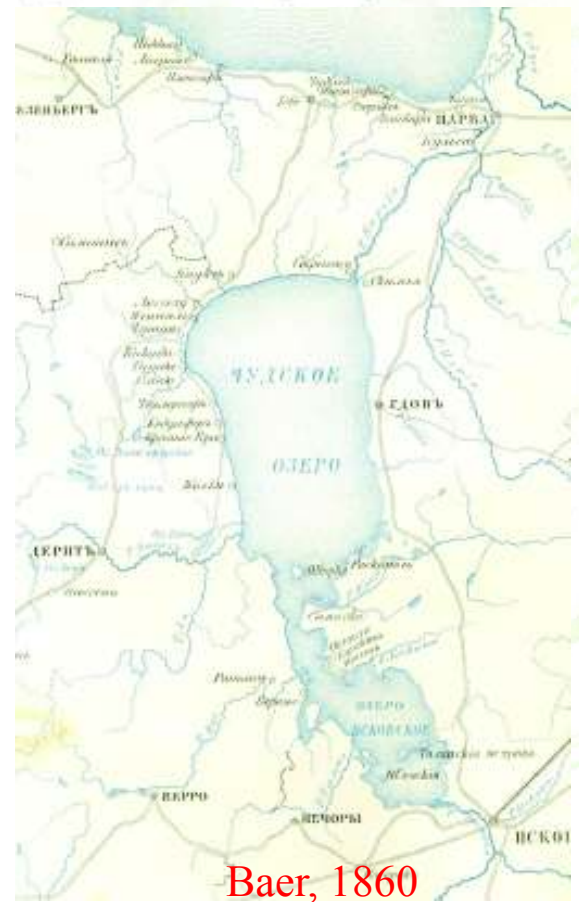
Стеллерова нерпика короа.





## Vähemtuntud aspekte kalapüügireeglitest Peipsi järvel

- Kõikides vanades kroonikates on Peipsit peetud väga kalarikkaks järveks
- Kalapüük Peipsi rannikul oli venelaste käes juba keskajal
- Pärast Eesti- ja Liivimaa ühendamist Vene impeeriumiga (1721) asustasid vene kalurid kogu Liivimaa rannikuala Peipsi ääres ja samuti Soome lahe lõunaranniku kuni Paldiskini
- Kalurid maksid mõisnikele kalastusõiguse eest renti kas rahas või kalades (1/10 saagist). Kalapüük oli aga nt. Peipsil kõigile vaba



- 18. sajandil ilmusid Peipsile, kuid ka Läänemerele Ostaškovi kalurid Tveri kubermangust Selingeri järve äärest. Nemad tegelesid Venemaa sisealadel nõutud tindi tööstusliku püügiga (kasutasid nootasid)
- Noodapüügi tulemusel hakkasid Liivimaa rannikuil vähenema kõrgelt hinnatud latika, räabise, ahvena ja haugi varud
- Sissetuleku säilitamiseks alustati püüki piltlikult „linase riidega“

## Vähetuntud aspekte kalapüügireeglitest Peipsi järvel



Talabski saarte kaluri regi tindinooda vedamiseks Pihkva järve jääl

## Vähetuntud aspekte kalapüügireeglitest Peipsi järvel

- Intensiivne kalapüük Peipsil viis 18. sajandi lõpuks olukorrani, kus üha rohkem püüti välja noori kalajärke (сеголетки, хохлики, малявки)
- Need kuivatati suurtes kalaahjudes ning realiseeriti Pihkva, Moskva ja Peterburi turgudel
- Ulatuslik röövpüük viis selleni, et paljud Peipsi kalurid olid sunnitud sissetulekute säilimise nimel rentima suviseks kalapüügiks Liivimaa siseveekogusid
- Röövpüük häiris Liivimaa mõisnikke ning nende eestvõttel keelas Tartu sillakohus 1824. a. Liivimaa kaluritel igasuguse kalapüügi kubermangu Peipsi rannikul 25. juulist 1. septembrini, et noorkala säästa



Esimene teadaolev artikkel röövpüügist Peipsil ilmus 1770 a.

## Vähetuntud aspekte kalapüügireeglitest Peipsi järvel

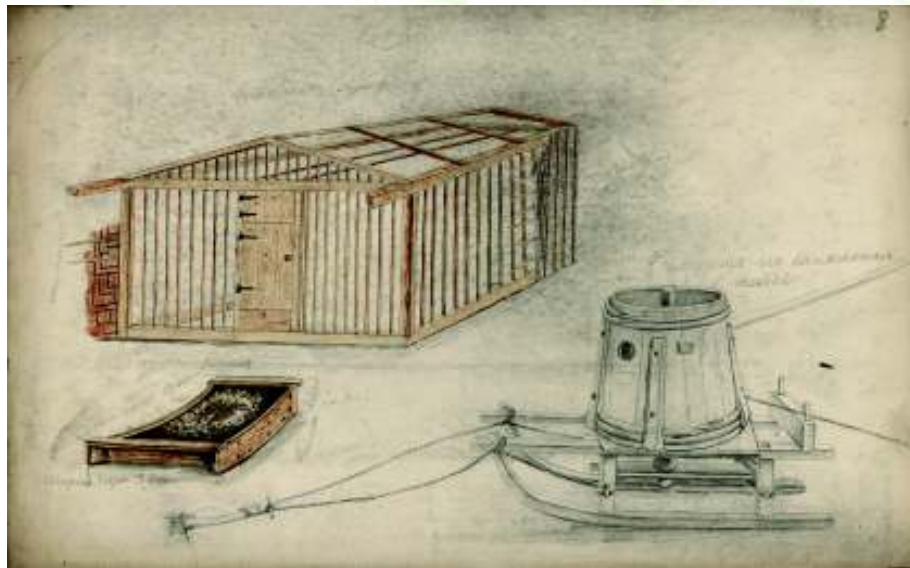
- Keeldu kasutasid Pihkva kubermangu kalurid alustades Liivimaa rannikul aktiivset noodapüüki
- Oma kalameeste kaitseks kehtestas Tartu sillakohus 1825. aastal juba Läänemeresel kehtinud kolmeverstase piirangu rannikust, mis võimaldas ranna lähedal püüda vaid Liivimaal registreeritud kaluritel



Keres (kalurite öömaja). Kasutati nii Peipsil kui Pihkva järvel (1852)

## Liivimaa kalanduskomisjon

- Vaatamata noorkala püügi keelule Liivimaal, jätkus see salaja sealgi
- 1840. a. otsustas Liivimaa maanõunike kolleegium asutada spetsiaalse kolmeliikmelise komisjoni Liivimaa kubermangu üleüldise kalapüügiseaduse väljatöötamiseks



Tulease ja noodapöör

## Liivimaa kalanduskomisjon

- Komisjon koostas 1841. aastaks dokumendi „Kalapüügi õigusest“, mille põhjal maanõunike kolleegium koostas 1843. aastal „Liivimaa kalanduse eeskirja“ kavandi, mis saadeti Liivimaa maakondade ja linnade kohtutele seisukohavõtuks
- Erilist tähelepanu pööras komisjon tõsiasjale, et kalaliigid koevad erinevatel aegadel kogunedes selleks suurtesse parvedesse. Komisjon kirjutas: „Kaladele peab jätma vajaliku aja püügikõlbuliku suuruseni kasvamiseks, selleks et kalasaagid oleksid jätkusuutlikud. Selle eesmärgi saavutamiseks kehtestatakse kindel kalavõrkude silma suurus [erinevatele liikidele], et mitte väikesed, et võrku jääks ainult mõõdukamad. Samuti peab vastama võrgu suurus veekogule, kus kala püütakse.“
- Lisaks võrgusilma suurustele, tegi komisjon konkreetsete ettepanekud püügikõlbulike kalade alammõõtude osas (nt. haugi pikkuseks 15,2 cm) ning võrkude suuruse osas Läänemeresel ning Peipsi järvel. Reeglite jälgimise kohustus pandi kohalikule politseile

- Tartu sillakohus asus seisukohale, et „eeskirja elluviimine on juba seoses võrkude endi ning nende silmade suurustega seotud väga suurte raskustega, sest eeskirjas nähakse ette kasutada teistsuguseid võrke kui Peipsi ääres tavaks [---] Kalurid kasutavad siin samamoodi tehtud nootaid, mis on väga kallid. Seetõttu on täiesti võimatu neid asendada teistsugustega, sest nii kaotab enamik rannaelanikke oma kõige olulisema omandi ja nende võime teenida elatist halvatakse”
- Tõepoolest: näiteks talvel räabise- ja tindipüügil Peipsi keskosas kasutatud süvaveenoot oli eeskirjas kavandatud (6,4 m) kuni 26 m kõrgem, sest nii oli võimalik püüda kui tahes sügavalt

## Liivimaa kalanduskomisjon



Talvine noodapüük Alajõel Peipsil (Aimar Rakko)



- Liivimaa kuberner kirjutas Peipsi kalandusprobleemidest oma 1848. aasta aruandes. Riik ei saanud seda eirata
- Riigivarade ministeerium otsustas korraldada Peipsile teadusliku ekspeditsiooni eesotsas Baeriga
- Ta kasutas kujunenud olukorda maksimaalselt ning koostas kompleksse (geoloogia, geograafia, hüdroloogia, ajalugu, rahvastik) uurimisprogrammi nii Peipsi kui ka Läänemere idakalda kalanduse uurimiseks. Nii Vene kui Euroopa oludes oli selline lähenemine uudne
- Juhtmõte oli: „Peipsi on teaduslikult vähem tuntud kui Baikali Siberis“ ning selle muutmiseks tuleb töösse kaasata nii palju inimesi kui võimalik

## Peipsile saadetakse Baer (1851–1852)

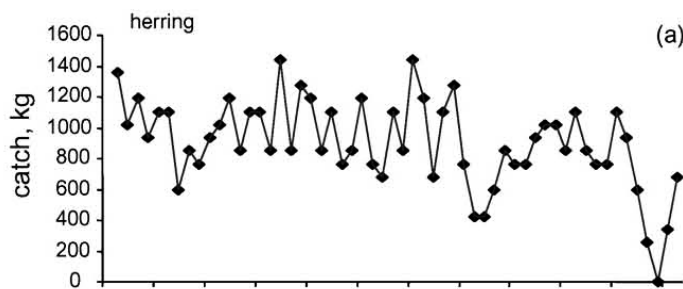
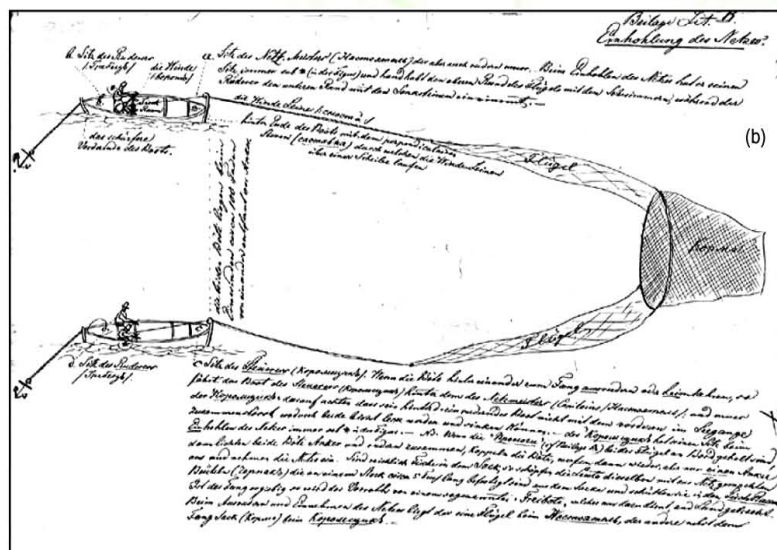


Baer (1859)



- Üks oluline töösuund oli Läänemeres püütavate kalaliikide registreerimine. Nt. selle kohaselt kohtas Läänemerel toona veel tuura
- Teine töövaldkond oli koguda infot erinevate kasutusel olevate kalapüüniste kohta
- Kolmas suund oli koguda infot püükide ja räime liikumise kohta Läänemeres
- Selgus, et enamus püügist toimus rannikulähedases meres (~3 km) ning kehvad püügiaastad olid 1848–1850
- Mingeid meetmeid püügi korrastamiseks Läänemerel Baer ette ei näinud, pidades püükide vähenemist ajutiseks, mis lähtus looduslikest protsessidest

## Baer Läänemerel (1851–1852)



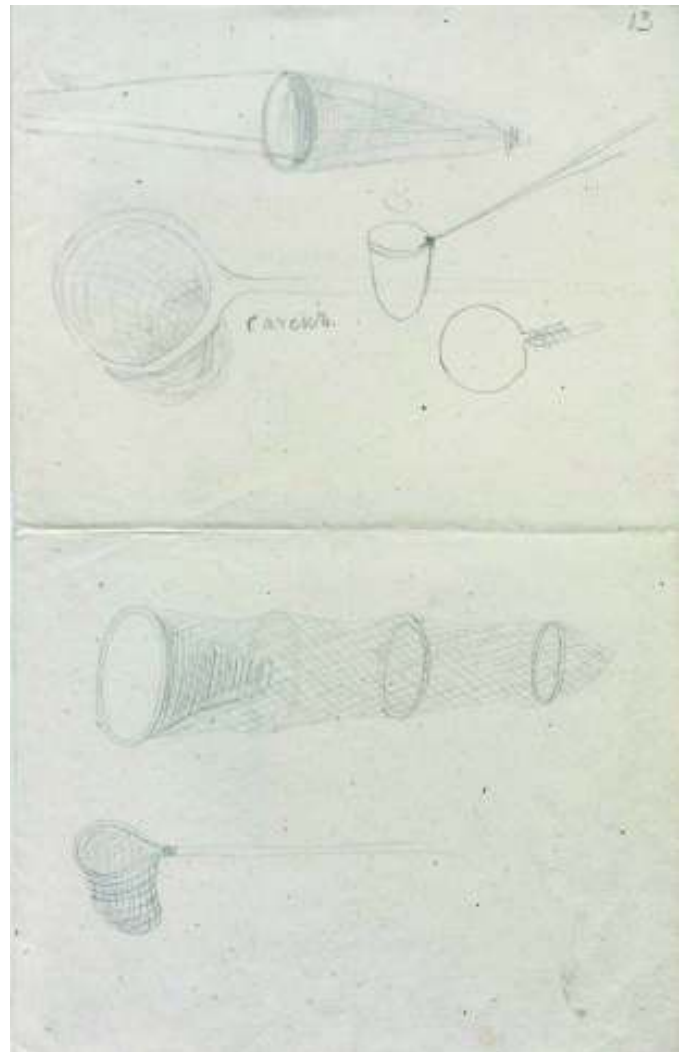
- Peipsit, mis oli ekspeditsiooni peaesmärk ja piirnes nelja kubermanguga, uuris Baer 1851. aasta kevadel ning 1852. aasta talvel
- Mingit arvestust kui palju kala Peipsist välja püüti üheski kubermangus ei peetud. Toetuda sai ainult kalameeste endi ütlustele
- Peipsilt oli kindlamaid andmeid ainult Kauksi mõisast
- Harva püüti järvel suuri latikaid ja hauged (üle 2 kg), rohkem oli koha
- Rohkesti oli järves särge, kiiska ja ahvenat
- Noorkala püüti järvest aga armutult välja (ca 1000 tonni aastas e 500 miljonit isendit (enamasti kiisad, ahvenad, latikad ja särjed))

## Peipsile saadetakse Baer



## Baer Peipsil

- Peipsi ja Pihkva järve võtmeliik oli Baeri arvates tint. Pihkva järves seda liiki ainult püütigi
- Peipsi järves oli tinti vähem ja seal püüti olulise kalana ka räábist. Eriti kõrgelt hinnati seda Liivimaal
- Baeri poolt kogutud erinevate andmete kohaselt püüti 1850. aastal kokku vähemalt 18400 tonni tinti (2013. aastal kokku 5476 tonni kala)
- Ainuüksi Oudova kalamehed püüdsid 1850. aastal 965 tonni kala (räábis, tint, siig ja latikas)



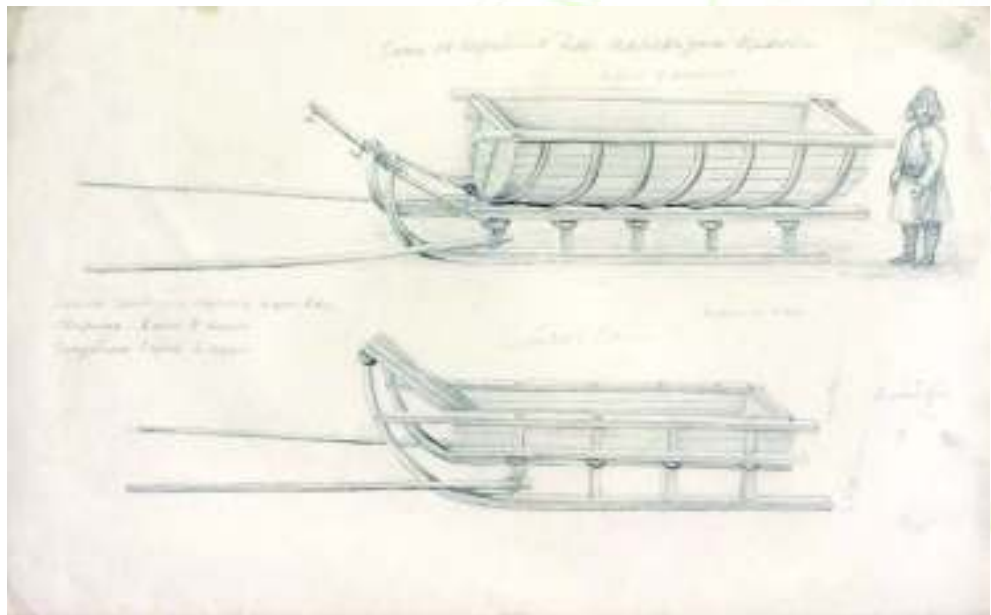
- Tinti ja maimu kuivatati ca 800 kalaahjus võimsusega ca 100 kg ahjutäis e 153 tonni kuivatatud tinti päevas
- Peipsi ja Pihkva järvel püütud kala ladustati enamasti Avinurmel toodetud tünnidesse
- Tünni mahtus ca 92 kg kala:
  - 1 tünn 40–60000 maimu
  - 1 tünn 17680 tinti
  - 1 tünn 5000 räabist
  - 1 tünn 150–200 siiga

## Baer Peipsil



- Baeri hinnangul sõltus Peipsi ja Pihkva järve kalasaakidest ca 27000 inimest
- Kogu kalapüüki kontrollis kaksikjärvel kolm Talabski saarte perekonda, kes maksid renti Pihkva kloostrile
- Suviti olid hinnad madalad, talviti kõrged
- Venelasid hindasid tinti, eestlased aga räabist ja latikat. Kuna viimast oli vähe ja räabis läks eelkõige Peterburi, oli eestlaste laual enamasti vaid kiisk

## Baeri Peipsi ekspeditsiooni tulemused



Peipsi ja Pihkva järves eristati nii nooda- kui ka kalaregesid

- Baer leidis, et tindipüüki ei saa noorkala huvides järvel isegi suvel piirata, sest muidu kannatanuks tõsiselt vene kalurite elatusvõimalused
- Et olukorda lahendada otsustas ta introdutseerida Peipsile ja Pihkva järvele lõhet ning meriforelli (seda tehti 1852 ja 1860)
- Baer järgis seejuures vene kalurite varasemaid kogemusi latika introdutseerimisel Liivimaa väikestes järvedesse

## Baeri Peipsi ekspeditsiooni tulemused

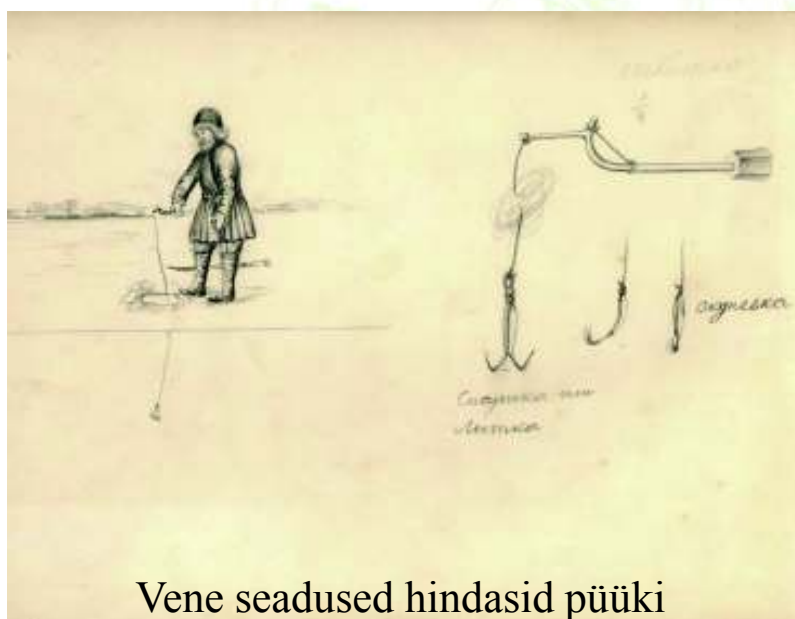


Peipsi ja Pihkva järves püüdsid talviti tinti ja rääbist artellid (25 m kõrge võrk ja 600 m pikk), kuhu kuulus 12–16 meest ja 6 hobust.

Pildil: Rubtsovštšina küla artellid Peipsi keskosas rääbisepüügil. Kokku oli külal järvel 30 kerest. Baer külastas neid 1852. aasta märtsis

- Kalapüügi reeglid kogu Peipsi ja Pihkva järve osas kooskõlastati kubermangude esindajate poolt pärast pingelisi läbirääkimisi Piirissaarel 1852. aasta veebruaris:
  - Kalade järelkasvu püük keelati täiesti
  - Igasugune kalapüük v.a. lihtõngega keelati 24. juunist 30. augustini
  - Tindi kuivatamine keelati 26. juunist 30. augustini
  - Kalade segamine ja püük kudemise ajal keelati samuti
  - Jõesid tohtis kalatõketega kinni panna 2/3 jõe ulatuses

## Baeri Peipsi ekspeditsiooni tulemused



Vene seadused hindasid püüki sikuskatega väga kahjulikuks, Baer oli vastupidisel seisukohal

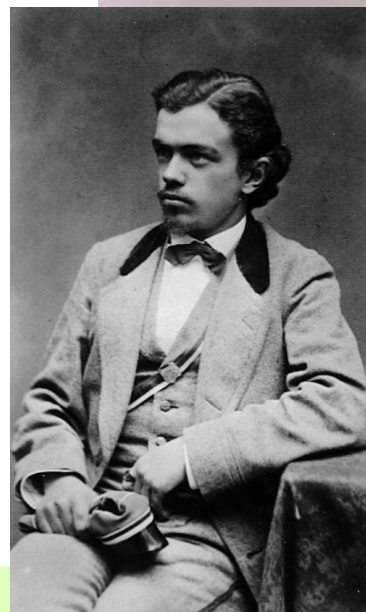
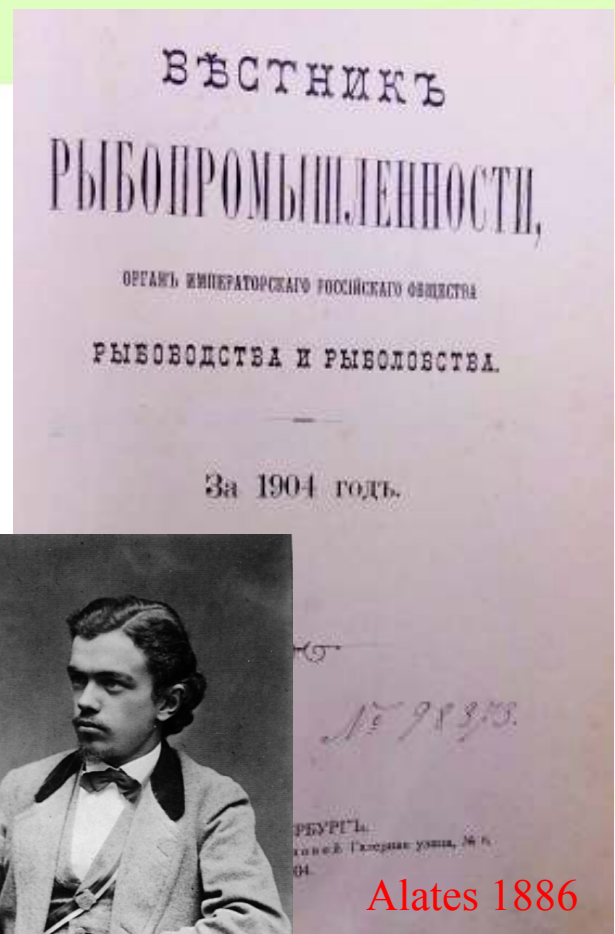
- Kooskõlastatud meetmed kalapüügi registreerimiseks Peipsil ei hakanud kehtima kohe, sest Baer uuris vahepeal Kaspia kalandust (1853–1857)
- Ekspeditsiooni aruanne ilmus 1860. aastal
- Kalapüügi reeglid Peipsil hakkasid kehtima 5. detsembril 1859. Järelevalve reeglite täitmise eest pandi kohalikule politseile. Liivimaa mõisnike surve oli vilja kandnud
- Baeri päevikust 1860: „[Kalapüügi]reeglid kuulutati Kauksis pidulikult ja karmilt välja. Avinurmes seda aga ei tehtud. Nii jätkasid Lohusuu kalurid kalapüüki ning ka Kauksi kalurid suundusid sinna.“
- 1861. aastal kirjutati Baerile Tartust: „Suur osa siinsetest [Liivimaa] rannaelanikest on väga rahuolematud uute kehtestatud reeglitega ja panevad mängu kõik, et saavutada nende äramuutmine.“

## Baeri ekspeditsiooni tulemused



## Ekspeditsiooni järel

- Näib, et Baeri eestvõttel kehtestatud kalapüügi reeglid Peipsi ja Pihkva järvel pärast vastuvõtmist unustati või neid ei järgitud, ega ka jälgitud, kuigi neid täpsustati 1864. aastal
- 1905. aastal kirjutati: „Kalapüük Peipsil toimub aastaringi“ ning *hohlikuid* püütakse suviti „sadade miljonite kaupa“
- Peamised püügikalad 20. sajandi algul olid ikka tint, räabis ja kiisk
- Vene kalakasvatuse ja kalapüügi seltsi Liivimaa osakond (alates 1893)
- 1905 rajati LUS-i juurde järvekomisjon



Alates 1886

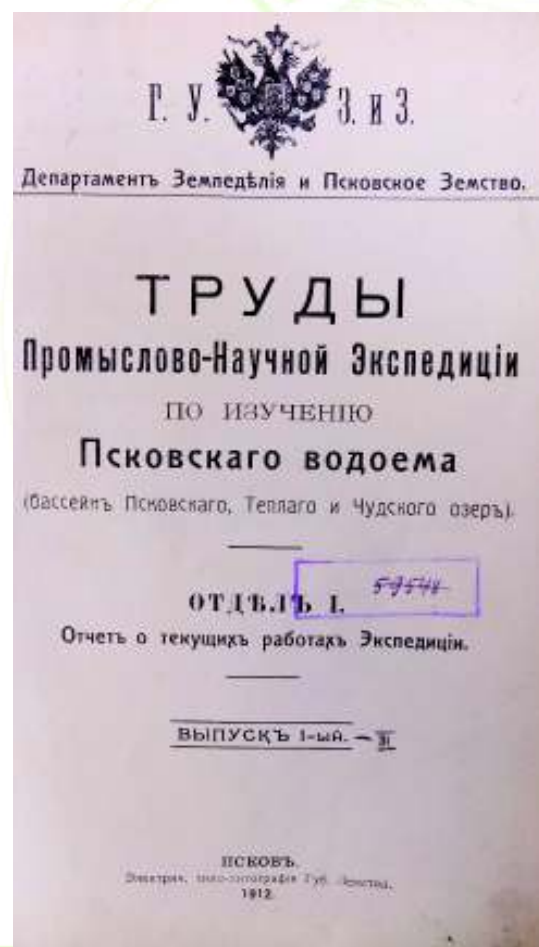
## Teaduslik-töenduslik ekspeditsioon Peipsi, Lämmi ja Pihkva järve vesikonna uurimiseks

- 1909. a. oli selge, et kalavarud olid järvedes tuntavalt vähenenud ning kubermangude üksteisega koordineerimata meetmed kalapüügi reguleerimiseks polnud tulemusi andnud
- Eriti vajas uurimist tindipüük, vastava ettepaneku tegid Vene kalanduse seltsile Max von zur Mühlen ja Nikolai Samsonov ning viimane uuriski põhjalikult kevadist tindipüüki
- Tänu Mühlenile algas Peipsil latikate määrgistamine



## Teaduslik-töenduslik ekspeditsioon Peipsi, Lämmi ja Pihkva järve vesikonna uurimiseks

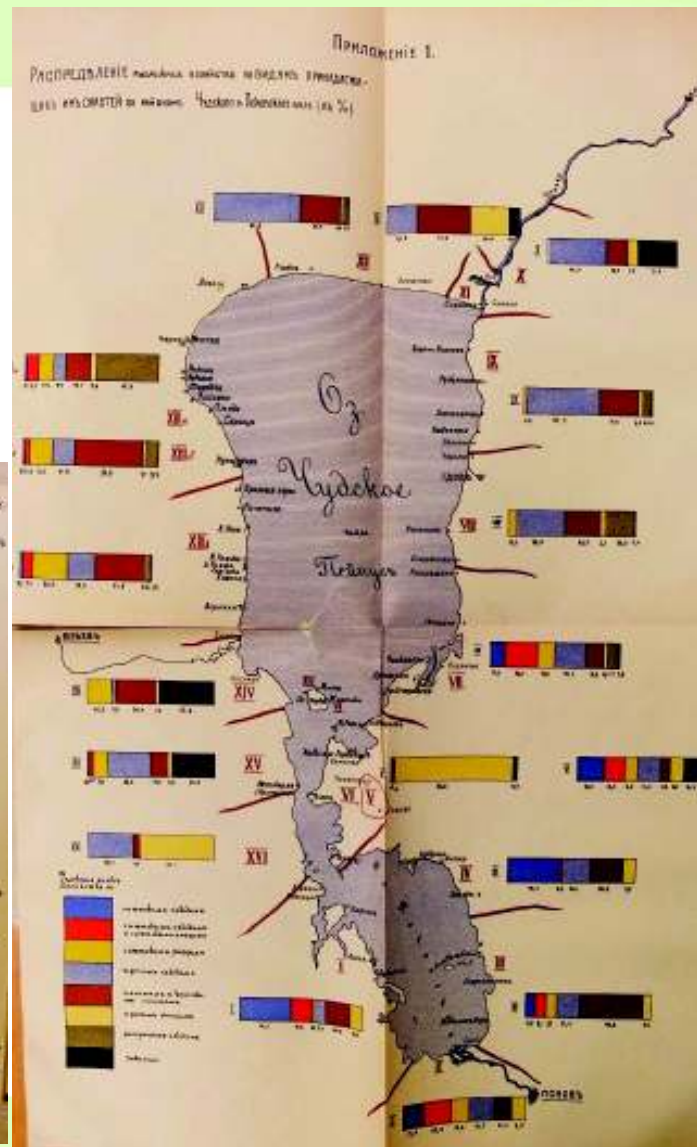
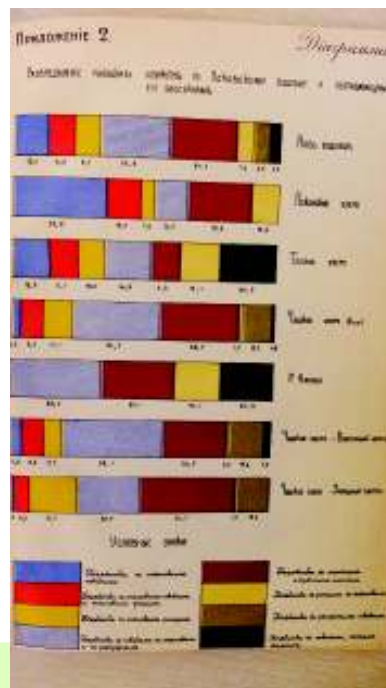
- Ekspeditsiooni korraldajaks oli Pihkva kubermangu semstvotse ning maakondade valitsus. Uurimisprogramm meenutas Baeri aega ja järgis Põhjamaade merede uurimise komisjoni instruksioone:
  - Kalade bioloogia uurimine sh. kalade nimede kogumine ja liigilise koosseisu kindlakstegemine
  - Kalandusega seotud elanike elu-olu uurimine (püügiriistad, nimetused, kombed, väljapüügid)
  - Ülalnimetatud materjalid olid vajalikud üldiste meetmete väljatöötamiseks, neid oli aga võimalik koguda vaid süsteemselt kohapeal uuringuid läbi viies
- Ekspeditsiooni (1912–1913) juhiks määrati maaviljeluse departemangu vanemspetsialist kalanduse küsimustes I. D. Kuznetsov





# Ekspeditsiooni tulemused

- Materjal koguti kokku, kuid enne maailmasõja puhkemist jõuti avaldada vaid neli vihikut „Ekspeditsiooni Töid“ (1912–1914)
- Avaldada jõuti ülevaade enim püütud kalaliikidest vastavalt kasutatud püügivahenditele järvede erinevates osades



## Ekspeditsiooni tulemused

- Samsonovi planktoniuuringud tõestasid, et Peipsi vesi on väga planktonirikas ja suudab kaks korda enam kala ära toita kui toona järves kalu elas
- Oma isiklikku initsiatiivi näidates püüdsid ekspeditsiooni liikmed kunstlikult paljundada räbist ja siiga ning introdutseerida neid teistesse Pihkva kubermangu järvedesse. See ka õnnestus
- Suurem osa materjale jäi aga läbi analüüsimata (nt. 11000 küsitluslehte), mis koguti Peipsi, Pihkva ja Lämmijärve ääres elanud inimestelt nende elu-olu, kommete, keele, kalasaakide ja püügivahendite kohta

— 5 —

Формы Б.

Уездъ \_\_\_\_\_ волость \_\_\_\_\_ слобода \_\_\_\_\_

**ЗЕМЛЕВЛАДЕНИЕ И ЗЕМЛЕПОЛЬЗОВАНИЕ.**

1. На чьей земле находится земля (по владельцу, по землеустроительному ведомству)?

2. Какое право находится на земле (земли, на какой и каких условиях земле принадлежит)?

3. Если относится к арендованной земле, то с кем земля арендуется, каковы ее и на каких условиях?

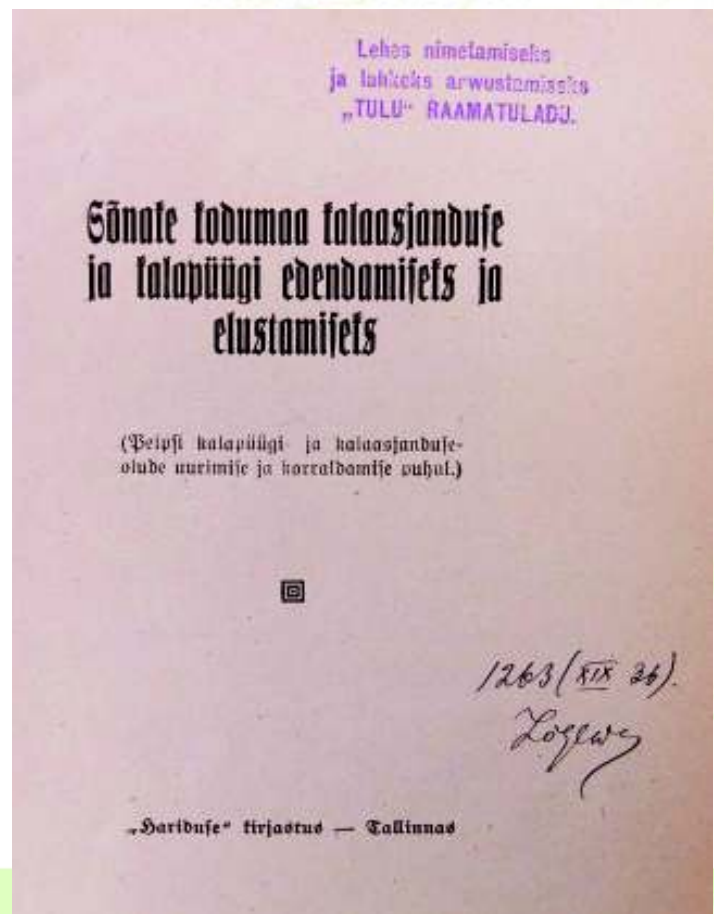
4. Какие участки земли по надельной, личной и арендованной земле.

	Участки		Пашня		Сенокосы		Лесная земля		Итого	в саж.
	Участки	Пашня	Сенокосы	Лесная земля	Пашня	Сенокосы	Лесная земля			
<b>А. Надельная земля.</b>										
а) На паш. и сенокос.										
б) На лесной земле.										
Итого										
<b>Б. Личная земля.</b>										
а) На паш. и сенокос.										
б) На лесной земле.										
Итого										
<b>В. Арендная земля.</b>										
а) На паш. и сенокос.										
б) На лесной земле.										
Итого										

5. Принадлежит ли земле (землю) для рыб. охоты земля владельцу, землеустроительному ведомству, или принадлежит, то как считается земля? Если не принадлежит, то каковы ее форма и размеры (сажен.)

- Retke tulemusel selgus, et kaksikjärv on palju madalam kui seni arvatud ja põhi väga sile
- Kalanduse keskus oli kolinud Talabski saartelt Piirissaarele
- Suuresti põhines kalapüük röövpüügile. Nt. peipsi siig jõudis Liivimaa turule rääbise nime all (400–800 tuhat tükki aastas). Siiga peeti peamiseks tööduskalaks ja röövpüügi ohvriks. Kuna ekspeditsioonil õnnestus siiga kunstlikult paljundada, siis plaanis valitsus rajada Piirissaarele siiakasvanduse võimsusega 2 miljonit maimu aastas
- Tinti kuivatati liival ja kühveldati seda tunnidesse kaasa. Tindi levikule aitas kaasa viljastatud marjaga nooda kasutamine erinevates järvedes
- Tähtis oli angerjapüük, mis toimus Vasknarva piirkonnas
- Plaan oli võidelda röövpüügiga, kuid leiti, et see edukas kui kalamehed ise ka kaasa aitavad ja mõisnikud renti alandavad

## Ekspeditsiooni tulemused



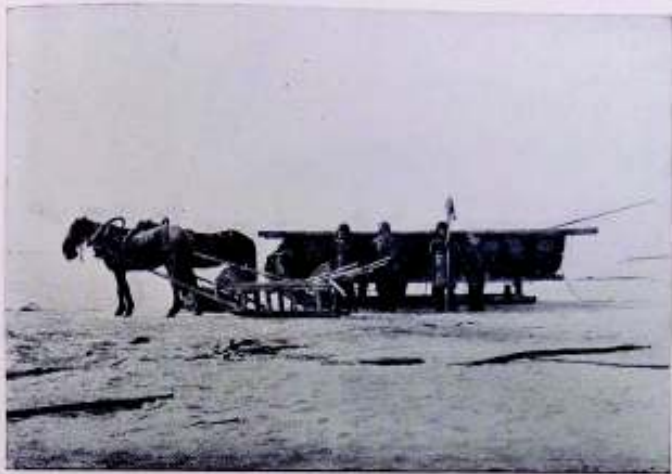


Рис. 1. Керебъ для перевозки невода и лещицил сани на Чудскомъ озерѣ.  
(Сфото 20 февраля 1912 г. Н. Д. Кузнецовымъ)



Рис. 2. Опусканіе рыбнаго невода подъ ледъ на Чудскомъ озерѣ.  
(Сфото 20 февраля 1912 г. Н. Д. Кузнецовымъ)

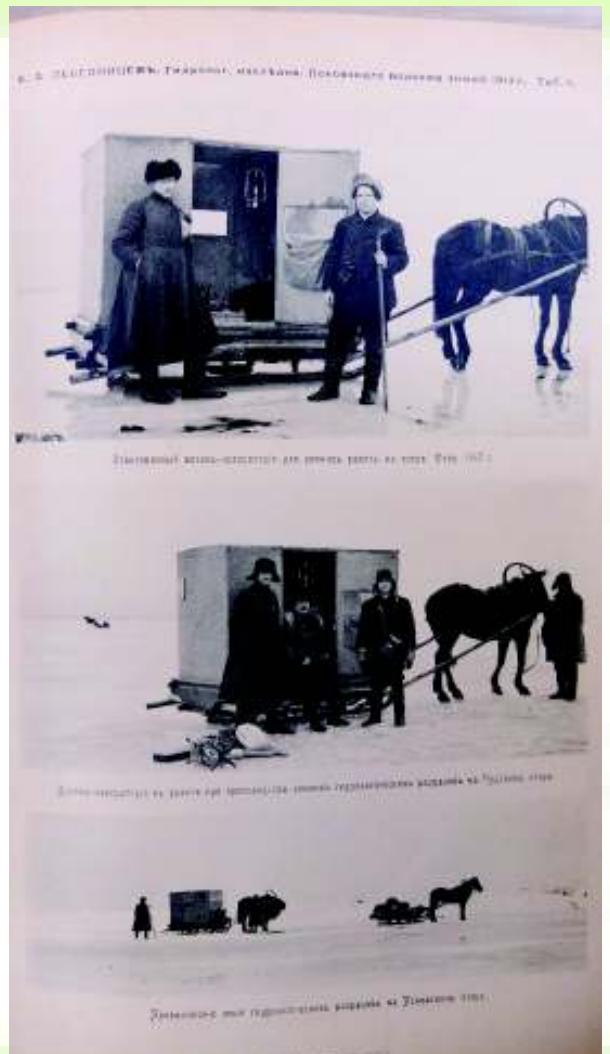


Таблица II.

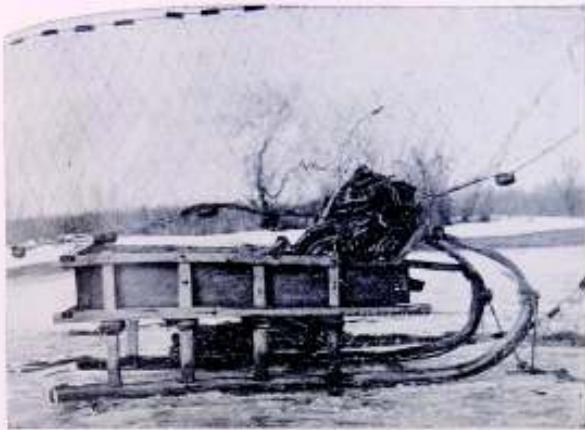


Рис. 1. Рыбачья санки и борозки у Пяфендского берега Тёплого озера, хутора в. Искрени. (Сним. 12 марта 1912 г. И. Д. Браунштейн).



Рис. 2. Подвальный ловь борозки у Пяфендского берега Тёплого озера, хутора в. Искрени. (Сним. 12 марта 1912 г. И. Д. Браунштейн).

Таблица VII.



Рис. 1. Подъемъ мати сибирова невода на Чудскомъ озерѣ съ употребленіемъ сибирскихъ. (Сним. 20 февраля 1912 г. И. Д. Браунштейн).



Рис. 2. Временная артель в. Матильды Кисельковъ для шельденного лова в. Искрени. (Сним. 2 марта 1912 г. И. Д. Браунштейн).

- Juba tundmatu brošüüri autor soovitas ellu kutsuda „Eesti kalaasjanduseseltsi“, mis oluks eelkõige eestlaste selts
- Vastav selts jäi siiski loomata, kuid LUS-i „eestistamine“ 1920. aastate algul võimaldas eestlastel ise hakata oma looduse uurimist koordineerima
- Nii on loomulik, et LUS-i järvekomisjonis tekkis mõte uurida eelkõige sisevete kalandust, kuid kuna LUS-l polnud raha, tehti Eesti veekogude uurimise komisjon 1925. aastal esialgu Tartu ülikooli juurde
- Nii sai alguse eestikeelne ja süstemaatiline kalanduse uurimine nii Läänemeres kui Eesti sisevetes

## Kalanduse ja kalauurimise institutsionaliseerumine Eestis



## Kokkuvõte

- Esimesed reeglid kalanduse korraldamiseks Eesti alal pärinevad Liivimaal juba 13. sajandist, vajadus nende üldisemaks kehtestamiseks tekkis aga alles 1840. aastatest alates ning olid seotud Peipsi järvega
- Peipsi uurimisega algab süstemaatiline kalanduse uurimine kogu Vene impeeriumis
- On huvitav, et Baeri Peipsi uuringud ja sellele järgnenud kalapüügireegleid 20. sajandi algul enam üldse ei mäletatud ning Pihkva kubermangu võimud alustasid väga sarnase uurimisprogrammi järgi tööd kui Baer 60 aastat varem
- Vaatamata koletule röövpüügile, mida Peipsil registreeriti juba 18. sajandi 70. aastatest alates polnud see 20. sajandiks eriti vähenenud ning kehtestatud reegleid ei järgitud. Parem kontroll kalapüügi üle Eestis saavutati alles 20. sajandi vältel
- I. D. Kuznetsov lõpetas 1915. aastal oma ettekande Petrogradis sõnadega: „Loodus on meile [Peipsi ja Pihkva järve näol] laua rikkalikult katnud. Süüdi on ainult inimene ise kui ta seda tarvitada ei mõista!“. See mõttetera on aktuaalne tänagi ja puudutab kõiki kalamehi k.a. mind



## Tänu tähelepanu eest!

Vene impeeriumi kalanduse uurimise ajaloo „põhisüüdlast“ – tinti – Peipsi ja Pihkva järves enam peaaegu ei leidu. Võimalik, et ta on juba sama haruldane kui abakala Baeri ajal